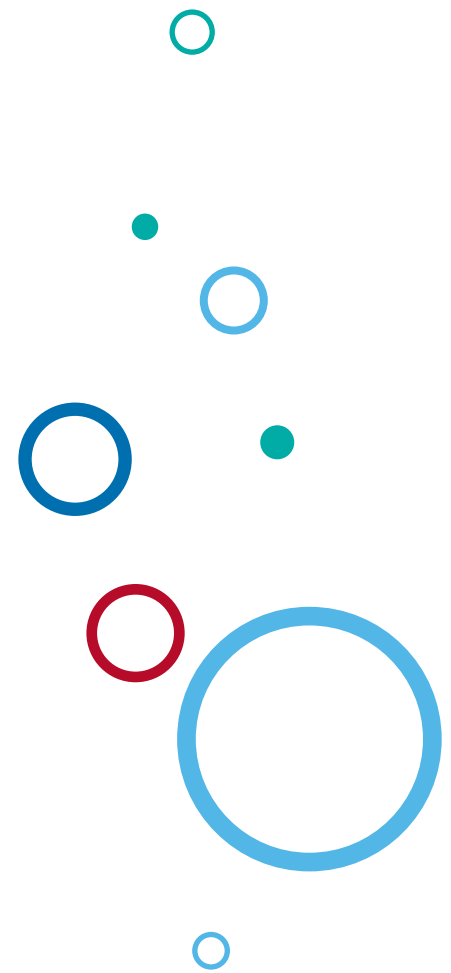


2006

Výroční zpráva



Nadace **O₂**



Poslání Nadace O2

Hlavním posláním Nadace O2 je podpora projektů, které přímo nebo nepřímo přispívají ke zlepšování duševního i tělesného rozvoje dětí a mládeže. Dále chceme přispívat k rozvoji a ochraně prostředí a komunit, ve kterých žijeme.

Prostřednictvím technologií, služeb a duševního vlastnictví společnosti Telefónica O2 Czech Republic podporujeme také projekty ze sociální oblasti s cílem vyrovnávat šance u dalších znevýhodněných skupin a jednotlivců.



Obsah

Očima předsedy správní rady	3
O lidech v Nadaci	5
Ohlédnutí za grantovým programem	9
Organizace s nejvyšším přiděleným grantem v kategorii Velkorozpočtové projekty v roce 2006	14
Ocenění v roce 2006	21
Obraz šikany na českých školách	23
Obveselujeme děti v nemocnicích	29
Obdivujeme pravidelnou pomoc zaměstnanců společnosti O2	31
Ostatní podpora z Nadace	33
Očekáváme v roce 2007	36
Výrok auditora	37
Účetní závěrka	39
Oslavujeme dárcce a partnery	59



Očima předsedy správní rady

Jsem potěšen, že se s Vámi mohu opět prostřednictvím následujících stránek podělit o výsledky činnosti Nadace O2 v roce 2006. Nadace v tomto roce doslova změnila svou identitu a Vám se tak do rukou dostává první výroční zpráva pod novým jménem.

Důvodem jsou zásadní změny ve vlastnické struktuře společnosti Telefónica O2 Czech Republic, zřizovatele Nadace O2. Zázemí mezinárodní korporace s bohatými filantropickými aktivitami přináší Nadaci nové impulsy. Je bezpochyby přínosné a inspirativní porovnat naši dosavadní nadační praxi v mezinárodním měřítku. Výsadní pozici Nadace v očích nového vedení společnosti navíc stvrzuje čestné členství Jaimeho Smithe, předsedy představenstva a generálního ředitele společnosti Telefónica O2 Czech Republic, ve správní radě Nadace O2.

Poslání Nadace O2 přímo navazuje na činnost Nadace Eurotel, která vznikla v roce 2002 a od svého založení rozdělila více než 75 milionů korun. Hlavním posláním Nadace O2 i nadále zůstává podpora projektů, které přispívají ke zlepšování rozvoje dětí a mládeže. Cílem Nadace O2 je dále přispívat k rozvoji a ochraně prostředí a komunit, ve kterých žijeme, a to nejen finančně, ale také prostřednictvím technologií, služeb a duševního vlastnictví firmy.

Pokud v krátkosti shrnu celoroční působení Nadace, rád bych vyzdvihl velmi povzbudivé výsledky projektu Minimalizace šikany (MIŠ). Projekt MIŠ iniciovala Nadace na základě zjištění, že se alarmujících 40 % žáků na českých školách osobně setkalo se šikanou. Projekt spočívá v předávání zkušeností a přináší speciální metodiku pedagogům pro řešení šikany na základních školách. Právě připravenost pedagogů rozpoznat a následně léčit šikanu totiž odborníci považují za klíčový moment úspěšného boje proti školní šikaně. Z prvních hodnocení projektu vyplývá, že více než ¾ pedagogů jsou po absolvování kurzu MIŠ připraveni správně postupovat při řešení první pomoci v případě šikany na škole. Projekt vstupuje do posledního roku své pilotní fáze a vyvolává velký zájem médií. O připravenosti škol se začalo hovořit; škola, která se otevřeně hlásí k řešení prevence šikany, je nově vnímána jako progresivní, což je velmi důležitý posun. S přispěním projektu tak došlo k částečnému odtabuizování problému.

Pátý ročník regionálního grantového programu, jehož prostřednictvím Nadace každoročně rozděljuje 10 milionů korun, vyvolal rekordní zájem. Svě projekty se rozhodlo v minulém roce prezentovat 387 neziskových organizací. Zásluhy na tom má dozajista již osvědčený a propracovaný systém celorepublikového rozdělování prostředků na regionální bázi.

Znalost prostředí a transparentní systém hodnocení umožňuje regionálním radám citlivě posoudit jednotlivé projekty. Otevřenost grantového programu tak opakovaně vyvolává důvěru neziskových organizací.

Tradiční Cenu Nadace O2 určenou nositeli novátorských myšlenek a zavádění nových společenských standardů v roce 2006 získalo Sdružení LEDOVEC z Plzeňska, které usiluje o přirozené zapojení osob s psychiatrickými problémy či mentálním handicapem do společnosti.

Velký zájem a jednoznačnou podporu činnosti Nadace vyjádřili zaměstnanci O2. Téměř 2 500 se jich zapojilo v hlasovací anketě a rozhodli tak o podpoře vybraných neziskových organizací. Tento zájem nás inspiroval k tvorbě nových projektů právě pro zaměstnance firmy O2.

S novým názvem připravujeme také nové aktivity. Důraz klademe na podporu telekomunikačními technologiemi, které jsou každodenní činností společnosti O2 a neziskovým organizacím v mnohém usnadní život a pomohou v jejich profesionalizaci. Jedním z příkladů podpory poskytnutím služeb je například podpora Linky Bezpečí či ojedinelý systém dodávání mobilních telefonů do nemocnic Zdravotními klauny v rámci Linky domů. Nadace se chystá i nadále pokračovat v podpoře veřejností pozitivně vnímané služby DMS – dárcovská SMS.

S potěšením vnímáme aktivity dalších firemních dárců i fakt, že je pro ně činnost Nadace O2 jistou referencí a příkladem. Nadace O2 je aktivním členem Asociace nadací Fóra dárců a klubu Donátor. Pro měření našich filantropických aktivit jsme zavedli metodiku LBG – Standard odpovědná firma. V žebříčku TOP FIREMNÍ FILANTROP se společnost Telefónica O2 Czech Republic v roce 2006 umístila v první desítce nejštědřejších firemních dárců dle absolutního objemu darovaných prostředků.

Promyšlené a systematické dárcovství je bezpochyby cesta, ve které budeme pokračovat. Nadace O2 bude i nadále podporovat řešení celospolečensky aktuálních témat i bedlivě naslouchat potřebám neziskových organizací a rozvíjet dobrovolnictví zaměstnanců společnosti O2. Přeji Nadaci a jejím spolupracovníkům mnoho zdaru a také nenahraditelných pocitů ze smysluplné práce.



Martin Bek

předseda správní rady Nadace a člen představenstva Telefónica O2

O lidech v Nadaci

Správní rada Nadace O2 má devět členů

Předseda správní rady:

Ing. Martin Bek, výkonný ředitel pro lidské zdroje a podpůrné služby, Telefónica O2 Czech Republic, a.s.

Místopředseda správní rady:

Martin Kovář, Ph.D., konzultant, odborník na neziskový sektor

Další členové:

JUDr. Jakub Chytil, výkonný ředitel pro právní záležitosti, Telefónica O2 Czech Republic, a.s.

Ing. Tomáš Ječný, výkonný ředitel pro prodej, Telefónica O2 Czech Republic, a.s.

Mgr. Milena Johnová, ředitelka sdružení QUIP – Společnost pro změnu

Ing. Vlasta Kolářová, ředitelka Centra péče o zákazníka, Telefónica O2 Czech Republic, a.s.

Pavel Kříž, herec a psychoterapeut

Jaroslav Kubišta, výkonný ředitel pro veřejné záležitosti, Telefónica O2 Czech Republic, a.s.

PhDr. Jaroslav Šturma, ředitel Dětského centra Paprsek a předseda Českomoravské psychologické společnosti





Cyklus fotografií vznikl
ve sdružení LEDOVEC z Ledců
u Plzně, které obdrželo Cenu
Nadace O2 za rok 2006
v hodnotě 1 mil. korun.

Čestný člen správní rady

Jaime Smith Basterra, předseda představenstva a generální ředitel společnosti Telefónica O2 Czech Republic, a.s.

Revizor Nadace

Ing. Martin Klímek, ředitel pro kontroling residenčního segmentu, Telefónica O2 Czech Republic, a.s.

Pracovníci

Mgr. Jitka Volková, ředitelka Nadace O2, Telefónica O2 Czech Republic, a.s.

Ivana Šatrová, vedoucí projektů Nadace O2, Telefónica O2 Czech Republic, a.s.

Externí spolupracovníci

Mgr. Kateřina Hladíková, projekt Zaměstnanci pomáhají

Jitka Heřmanová

Ohlédnutí za grantovým programem

Na Nadaci se každoročně obrací řada žadatelů o podporu. Vyhlašujeme proto otevřené grantové řízení, do kterého se mohou tito žadatelé se svými projekty přihlásit. V roce 2006 proběhl již pátý ročník programu Regionálních grantů a projevil o něj zájem rekordní počet žadatelů, 387 nestátních neziskových organizací. V osmi centrech Nadace O2 bylo uděleno celkem 9,6 milionů korun. Tyto prostředky pomohly dětem a mladým lidem, kteří jsou jakýmkoli způsobem znevýhodněni a mají tak ztíženou možnost začlenit se do společnosti.

V každém z osmi regionů byly uděleny granty úspěšným projektům ve dvou kategoriích v hodnotě 50, 100, 300, 350 a 400 tisíc korun. Uvědomujeme si, že počet udělených grantů není velký. Vycházíme však z našeho přesvědčení, že vyšší finanční grant dokáže výrazněji přispět k rozvoji a stabilitě kvalitního projektu dané neziskové organizace. Proto upřednostňujeme udělení vyšších částek menšímu počtu organizací. V roce 2006 jsme v grantovém řízení **přímo podpořili 13 000 dětí a mladých lidí.**

Nádech pro neziskovky aneb Ceny zaměstnanců O2

V roce 2006 byly místo původních Cen veřejnosti uděleny tři zvláštní ceny, o kterých rozhodli zaměstnanci společnosti O2. Tři vítězné projekty, které zaměstnanci v intranetové kampani označili za nejpotřebnější, získaly od Nadace **100 tis. korun ve službách a technologiích společnosti Telefónica O2 Czech Republic, ušito na míru dané organizaci**. Na intranetových stránkách hlasovalo více než 2 500 zaměstnanců. Každý z představených projektů měl svého advokáta z řad managementu společnosti nebo ze správní rady Nadace O2.

Zaměstnanci rozhodli následovně:

1. 1 062 hlasů Týrané a zneužívané děti

Centrum pro týrané děti Spondea z Brna pomáhá dětem, které se ocitly ve stavu beznaděje, nouze, psychické krize a bez střechy nad hlavou. Pomáhá i matkám s dětmi, které trpí domácím násilím.

2. 708 hlasů Asistenční pes pro děti s postižením

Chovem, výcvikem a předáváním asistenčních psů se obecně prospěšná společnost Pomocné tlapky zabývá již od roku 2001. Asistenční psi mohou částečně nahradit službu osobních asistentů nebo rodinných příslušníků a snížit závislost tělesně postižených na jejich péči.

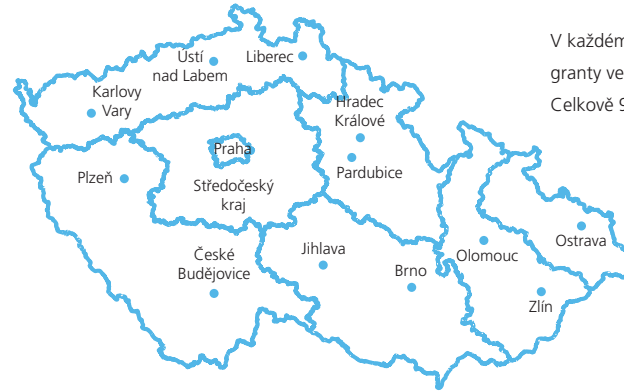
3. 290 hlasů Šikana na školách

40 % českých žáků se na své škole setkalo se šikanou. Nadace O2 si pro svůj dlouholetý projekt zaměřený na minimalizaci šikany zvolila jako hlavního partnera občanské sdružení Aisis.

Program Regionálních grantů 2006

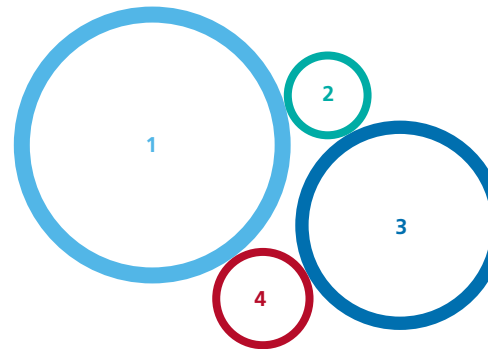
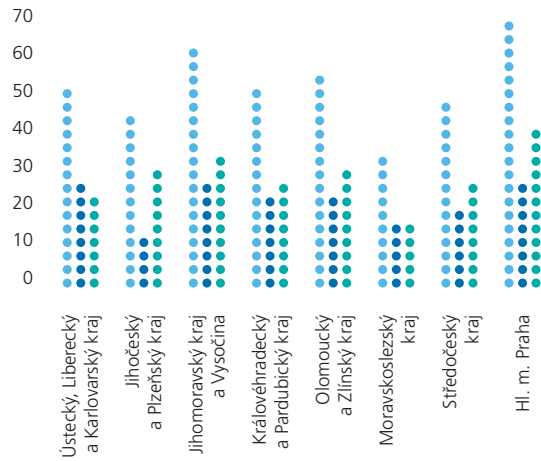
Geografické rozdělení grantového řízení na tzv. spojené kraje

V každém z osmi regionů udělila Nadace O2 granty ve výši 1,2 mil. korun.
Celkově 9,6 mil. korun.



Počty přijatých projektů dle kategorie

● celkem ● malorozpočtové projekty ● velkorozpočtové projekty



Celkové náklady hrazené z grantů 2006 v %

- 1 41 % mzdové náklady
- 2 13 % materiálové náklady
- 3 31 % nemateriálové náklady
- 4 15 % ostatní náklady





Terapeutické pracoviště rodinného
typu, kde se schází skupina
klientů, terapeutů
a dobrovolníků ke společným
aktivitám v domě, zahradě,
hospodářství a ve tkalcovně.



Organizace s nejvyšším přiděleným **grantem** v kategorii Velkorozpočtové projekty v roce 2006

Asociace rodičů a přátel zdravotně postižených dětí v ČR (ARPZPD ČR), Klub Hornomlýnská

Název projektu: Dejte nám šanci – integrace dětí s kombinovaným postižením do předškolních zařízení za pomoci asistenta pedagoga

Děti s těžkým zdravotním postižením bohužel často nemají stejné vzdělávací příležitosti jako jejich zdraví vrstevníci. Cílem projektu „Dejte nám šanci“ je právě toto změnit a dát dětem se zdravotním handicapem stejné příležitosti a možnosti. Vyškolení asistenti se s dítětem účastní běžného programu mateřské školky, a tak jim pomáhají navazovat kontakty se svými vrstevníky. Tento kontakt má pro děti klíčový význam. Učí se v tomto prostředí přirozeně pohybovat, fungovat a snaže se v něm adaptovat. Peníze z grantu budou využity na vyškolení a zajištění dvaceti osobních pedagogických asistentů.

hl. město Praha / grant v hodnotě 300 tis. korun

Sdružení na pomoc dětem s handicapem

Název projektu: Podpora rodin s dětmi se zdravotním postižením

Péče o děti se zdravotním handicapem je velice náročná a vyčerpávající, a proto se často omezuje na zajištění základních potřeb dítěte. Rodičům už mnohdy nezbyvá čas ani prostředky na zajištění příležitostí k trávení volného času, jako mají děti zdravé. Sdružení na pomoc dětem s handicapem se snaží organizovat volnočasové aktivity v místě bydliště dětí s postižením. Ty tak mohou trávit volný čas smysluplně a vlastně podobně, jako jejich zdraví vrstevníci. Rodiče mají možnost se setkávat a využít poradenství, či si jen vyměňovat názory a zkušenosti. Programovou nabídku tvoří například muzikoterapie, arteterapie, plavání, logopedie, zájmové kroužky a rekondiční pobyty. Grant bude využit na materiální, nemateriální a personální zajištění chodu klubu.

hl. město Praha / grant v hodnotě 300 tis. korun

Junák – svaz skautů a skautek ČR, středisko „Kompas“ Brno

Název projektu: Hřiště pro děti v uprchlickém táboře

Cílem projektu je postavit dětem z uprchlického tábora v Zastávce u Brna dětské hřiště, které se jim stane oázou bezpečí a klidu, a kde budou moci aktivně trávit svůj volný čas. Hřiště postaví na míru dobrovolníci z řad mladých Junáků na základě konkrétních přání dětí z uprchlického tábora. Důležitou součástí projektu je fakt, že i děti z tábora se budou podílet na výstavbě svého hřiště. Získaný grant bude využit především na materiálové náklady spojené s výstavbou hřiště a také na náklady související s provozem organizace. Středisko Kompas Brno sdružuje až 150 dětí a mladých lidí, skautů a skautek. Zajišťuje chod nízkoprahového klubu Dílna 8D a pořádá zážitkový vzdělávací kurz Rozrazil.

Jihomoravský kraj a Vysočina / grant v hodnotě 400 tis. korun

VOLNO, o.s. pro pomoc rodinám dětí s postižením, Kolín

Název projektu: Chceme si navzájem rozumět!

Schopnost komunikovat a navzájem si porozumět je jednou ze základních lidských dovedností. Bohužel tuto dovednost často postrádají děti s mentálními, kombinovanými poruchami či autismem. Těmto dětem

pak chybí tolik potřebný kontakt s okolím. Existují ovšem metody, kterými sdružení VOLNO komunikační dovednosti u dětí umí rozvíjet a udržovat. Díky práci s komunikačními pomůckami se mohou i děti, které téměř vůbec nekomunikují, naučit smysluplnému dorozumívání se svým okolím a rodinou. Usnadní se tak život nejen jim, ale i jejich blízkým.

Středočeský kraj / grant v hodnotě 400 tis. korun

Centrum handicapovaných lyžařů, Jánské Lázně

Název projektu: Centrum handicapovaných lyžařů

Program Centra handicapovaných lyžařů je zaměřen zejména na nabídku aktivního využití volného času v zimním období pořádáním kurzů lyžování na monoski. A od roku 2005 i přípravou nadějných sportovců na evropské a světové poháry a na paraolympiádu. Hlavní náplní projektu je však poskytovat handicapovaným možnost aktivního odpočinku na zdravém horském vzduchu v zimním období, kdy jsou jejich rekreační možnosti značně omezeny.

Královéhradecký a Pardubický kraj / grant v hodnotě 400 tis. korun

Diakonie ČCE – středisko v Plzni

Název projektu: Človíček dětem

Péče o děti s kombinovaným postižením je časově, psychicky i finančně náročná. Centrum Človíček, které spravuje Diakonie České Církve Evangelické v Plzni, se snaží pomáhat rodinám s dětmi, jež se potýkají právě s tímto postižením. Centrum poskytuje komplexní rehabilitační, vzdělávací a pečovatelské služby. Právě díky ucelené nabídce služeb odpadá rodičům nutnost náročného cestování mezi jednotlivými odbornými pracovišti. Finanční částka získaná v grantovém řízení bude použita na nákup mikrobusu, který bude zajišťovat pravidelnou dopravu dětí z regionu právě do denního centra Človíček.

Jihočeský a Plzeňský kraj/ grant v hodnotě 400 tis. korun

Občanské sdružení Porozumění, Litvínov

Název projektu: Mateřské centrum pro rodiny se zdravotně postiženými dětmi – Klubičko

Občanské sdružení Porozumění v Litvínově pomáhá rodinám s dětmi s různými druhy postižení. Centrum Klubičko, spravované sdružením, nabízí rodinám pomoc a podporu ve formě širokého spektra rehabilitačních a pečovatelských služeb. Centrum je otevřeno i rodinám se zdravými dětmi. Zdravé děti i děti s postižením se tak učí vzájemně komunikovat, porozumět si a ohleduplně přijímat odlišnosti druhých. Děti s postižením jsou tak nenásilně začleňovány do místní komunity, což je pro obě skupiny velkým přínosem. Finanční částka získaná v grantovém řízení bude použita na zajištění personálního a materiálního chodu centra.

Ústecký, Liberecký a Karlovarský kraj / grant v hodnotě 400 tis. korun

Asociace rodičů a přátel zdravotně postižených dětí v ČR, klub Auxilium, Vsetín

Název projektu: A když není škola, to mám sedět doma?

Život s těžkým zdravotním postižením změní možnosti dítěte. Neměnná je však jeho radost ze života a touha po aktivním prožívání každého dne. Velmi důležitá je pro něj možnost aktivního využití volného času a integrace do společnosti. Projekt, který získal toto grantové ocenění, realizuje řadu projektů určených 60ti dětem s těžkým zdravotním znevýhodněním. Dlouhodobě tak podporuje jejich komplexní rozvoj a schopnosti a umožňuje jim aktivně prožít volný čas mezi svými vrstevníky. Většina aktivit je provozována ve spolupráci s dobrovolníky, čímž se vytváří vhodná integrace v místě života těchto dětí. Program zahrnuje také zajištění dopravy, osobní asistenci a širokou nabídku kvalitních, různorodých aktivit. Darovanou finanční částku organizace využije pro pokrytí mzdových nákladů a vybavení pro volnočasové aktivity.

Olomoucký a Zlínský kraj / grant v hodnotě 400 tis. korun

OS Tandem – Sdružení rodičů a přátel školy při SpZŠ pro zrakově postižené a žáky s vadami řeči v Opavě

Název projektu: Tandem pro život

Občanské sdružení Tandem se věnuje převážně zrakově postiženým dětem a mládeži a svou prací rozvíjí jejich duševní a fyzické hodnoty, podporuje vzdělávání a hlavně umožňuje jejich integraci do společnosti. Pro své klienty zajišťuje sportovní aktivity, zážitkové semináře, arteterapii nebo pobyty v přírodě a letní tábory. Grant, který od Nadace O2 sdružení získalo, využije pro uspořádání cyklistických závodů tandemových kol v rámci již tradičního cyklistického seriálu. Zrakově postiženým a jejich rodinám tak umožní zažít atraktivní sportovní zážitky, společně strávit čas plný emocí a získat pocit rovnocenných partnerů. Finanční částka získaná v grantovém řízení bude použita zejména na nákup, servis a dopravu tandemových kol.

Moravskoslezský kraj / grant v hodnotě 400 tis. korun

Výsledky grantového řízení 2006

REGION	Název organizace	Název projektu	Příspěvek v Kč
Královéhradecký a Pardubický kraj	Centrum handicapovaných lyžařů	Centrum handicapovaných lyžařů	400 000
	Základní škola speciální NONA, o.p.s.	Zahrada NONA	350 000
	Oblastní charita Červený Kostelec	Doprava zdravotně postižených dětí do speciálních škol	300 000
	Rodinné Integrační Centrum	Integrace naruby	100 000
	Základní škola a praktická škola SVÍTÁNÍ, o.p.s.	Učení nemusí být mučení	50 000
Ústecký, Liberecký a Karlovarský kraj	Občanské sdružení Porozumění	Mateřské centrum pro rodiny se zdravotně postiženými dětmi Klubíčko	400 000
	Sdružení občanů při výchovném a vzdělávacím zařízení ALVALÍDA	Pracovní terapie pro děti a mladé lidi s mentálním a s kombinovaným postižením	350 000
	SK Kontakt Karlovy Vary	Ve vodě jsme si všichni rovni	300 000
	Občanské sdružení Svítání	Hiporehabilitace	100 000
	Podkrkonošská společnost přátel dětí zdravotně postižených Semily	Patříme k sobě – 10. ročník	50 000
Středočeský kraj	Volno, o.s.	Chceme si navzájem porozumět!	400 000
	Asociace rodičů a přátel zdravotně postižených dětí v ČR, klub Klubíčko Beroun	Integrační centrum KLUBÍČKO Beroun – zpřístupnění rozšířené nabídky integrovaných pobytových akcí i pro děti ze sociálně slabých rodin	350 000
	Středisko pomoci ohroženým dětem ROSA	Nový domov	300 000
	Centrum pro všechny, o.s.	Respitní péče	100 000
	Romské sdružení občanského porozumění	Činnost romského klubu dětí a mládeže v Nymburce	50 000

REGION	Název organizace	Název projektu	Příspěvek v Kč
Jihočeský a Plzeňský kraj	Diakonie ČCE – středisko v Plzni	Človíček dětem	400 000
	Komunita NOE	NOE – Centrum pro sociální a osobní integraci	350 000
	Společnost tady a teď, o.p.s.	Studenti dětem – mimoškolní vzdělávání dětí ze sociálně vyloučených lokalit v Plzni a okolí	160 000
	Občanské sdružení Borůvka, Borovany	Respitní pobyty klientů s těžším postižením	140 000
	Městská charita České Budějovice	Podpora dětí se zdravotním a sociálním handicapem	100 000
	Diecézní charita Plzeň	Domov sv. Zdislavy pro matky s dětmi v tísní – Pavlovice u Domažlic	50 000
Jihomoravský kraj a kraj Vysočina	Junák – svaz skautů a skautek ČR – Středisko „Kompas“ Brno	Hřiště pro děti v uprchlickém táboře	400 000
	SK Kontakt Brno	A přece plavu!	350 000
	Pomocné tlapky	Čtyři tlapky pomohou k nezávislosti	300 000
	Inex – SDA Brno	Jeden pro druhého	50 000
	Asociace pomáhající lidem s autismem – Jižní Morava	Volnočasové aktivity pro děti a mládež s autismem	50 000
	Slepíši	Výtvarný kroužek pro děti z Tasova a okolí vedený nevidícími lektory	50 000
Moravskoslezský kraj	OS Tandem – Sdružení rodičů a přátel školy při SpZŠ pro zrakově postižené žáky s vadami řeči v Opavě	Tandem pro život	400 000
	Slezská diakonie	„V kontaktu...“	350 000
	Charita Frýdek-Místek	Klub Nezbeda	300 000
	EUROTOPIA Opava	Mozaika – volnočasové programy pro děti	100 000
	Sdružení FAUST	Rozšíření kapacity Programu prevence	50 000

REGION	Název organizace	Název projektu	Příspěvek v Kč
Olomoucký a Zlínský kraj	Asociace rodičů a přátel zdravotně postižených dětí v ČR, klub Auxilium	A když není škola, to mám sedět doma?!	400 000
	Pes pomůže	Psí pomocníci	350 000
	EDUCO Zlín	Dejte nám stejnou šanci	300 000
	Dětský klíč Šumperk, o.p.s.	Osobní asistence pro Dětský klíč	100 000
	Charita Kojetín	Klub romských dětí a žen – volnočasové aktivity	50 000
Praha	Sdružení na pomoc dětem s handicapem	Podpora rodin s dětmi se zdravotním postižením	300 000
	Asociace rodičů a přátel zdravotně postižených dětí v ČR – Klub Hornomlýnská Letní dům	Dejte nám šanci	300 000
		Sociálně terapeutické programy pro děti a mladé lidi z dětských domovů	300 000
	Středisko náhradní rodinné péče	Děti nesmí zůstat samy – potřebují rodiče!	150 000
	Rozkoš bez Rizika, o.s.	Ruka na půl cesty	100 000
	Prev-Centrum, Centrum komunitních aktivit, o.s.	Nízkoprahový klub Suterén a terénní sociální práce	50 000

Ocenění v roce 2006

Cena Nadace O2

Cena Nadace O2 je vyvrcholením celorepublikového grantového řízení. Představuje speciální ocenění ve výši 1 milionu korun pro projekt, který správně radu Nadace zaujal svou snahou měnit zavedené společenské standardy. Cena Nadace O2 je oceněním pro ty, kteří dokázali proměnit altruistické myšlenky v konkrétní společnosti prospěšné projekty. Částkou jeden milion korun chceme oceněné organizaci zajistit stabilitu a podpořit její další rozvoj.

Cenu Nadace O2 v roce 2006 získalo Sdružení LEDOVEC

Sdružení LEDOVEC z Plzeňska usiluje o přirozené zapojení osob s psychiatrickými problémy či mentálním handicapem do společnosti. V plzeňském regionu buduje komplex sociálních služeb pro tyto mladé lidi. V současné době LEDOVEC nabízí klientům celou řadu sociálních služeb. Terapeutické pracoviště rodinného typu je mladým klientům k dispozici v centru LEDOVEC, kde se mohou zapojit do převážně řemeslných činností jako například v terapeutické tkalcovně, svíčkárně, keramické a výtvarné dílně a v dalších programech. Právě sociální služby představují důležitý prvek pro úspěšnou léčbu duševních onemocnění. U terapeutických pracovišť rodinného typu jsou navíc významným prvkem osobní vazby a vztahy s klienty. „Naším cílem je zapojit osoby se specifickou potřebou do každodenních činností a zprostředkovávat jim přirozenou cestou setkání s „běžným“ světem,“ vysvětluje podstatu projektu Mgr. Martin Fojtíček, ředitel Sdružení LEDOVEC.

Cena Nadace O2 (dříve Nadace Eurotel) je udělována od roku 2002.

Jejími držiteli jsou:

- Sdružení Borůvka Borovany, 2002
- Sdružení SK Kontakt z Karlových Varů, 2003
- Sdružení STŘEP z Prahy, 2004
- Husitský dětský domov rodinného typu v Dubenci u Příbrami, 2005

Mediální partneři Ceny Nadace O2

Reflex

Ekonom

Hospodářské noviny

Obraz šikany na českých školách

Proč stále přežívá paradigma, že k šikaně dochází jen ve výjimečně špatně vedených zařízeních a kolektivech? Média až příliš často otvírají závažné případy školní šikany, agresori jsou stále agresivnější. Co s touto situací dělat? Některé školy se rozhodly tento stav měnit, jiné před šikanou zavírají oči a tvrdí, že šikana u nich neexistuje.

Ambiciózní projekt Nadace O2 s názvem **Minimalizace šikany** v roce 2006 zakončil důležitou etapu vývoje. Cílem tříletého úsilí je vytvořit program, který pomůže školám významně snížit míru šikanování. S reprezentativním vzorkem 17 škol bude projekt až do roku 2007 testovat a vyladovat účinnost svých metod tak, aby byly následně využitelné na kterékoliv české škole.

Pod vedením odborného garanta PhDr. Michala Koláře byl v roce 2006 vyškolen a certifikován 20členný lektorský a konzultační tým. Záměrem je dát každé škole možnost připravit učitelský sbor pro boj se šikanou a vybavit ji takovými znalostmi, aby byla schopna vytvořit si vlastní speciální program

proti šikaně. V září 2006 zahájilo prvních 9 škol realizaci speciálního programu proti šikaně ve vlastních podmínkách pod vedením týmu konzultantů. Každá škola připravovala vlastní mechanismy, jak se šikanou pracovat. Program zahrnoval prevenci (důraz na komunikaci se žáky i rodiči, pozorování, všímání si změn v dětském kolektivu, preventivní spolupráci se servisními zařízeními a orgány v trestním řízení apod.) a dále plán konkrétních kroků, které je třeba udělat, když už k šikaně dojde. V možnostech školy bylo i radikálně změnit způsoby výuky a zahrnout do ní například i témata šikany, osobnostní a sociální výchovy, komunikace a vztahů v kolektivu. Součástí speciálního programu proti šikaně je i systematická práce konzultanta se sborovnou.

Do vzdělávacího programu proti šikaně se během roku a půl přímo zapojilo 205 pedagogických pracovníků ze 17 základních škol po celé ČR a na dalších 300 pedagogů se zapojuje ve fázi zavádění programu na těchto školách. Důležité je, že zájem škol převyšoval počet nabídnutých míst.





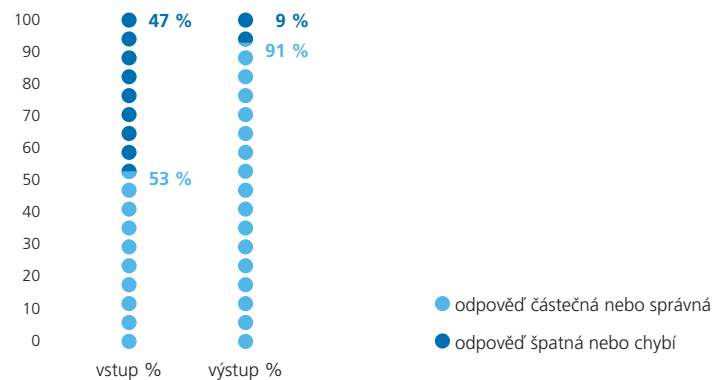
Ledovec usiluje o vytvoření
komplexu sociálních služeb pro
osoby s duševním onemocněním
v plzeňském regionu. Posiluje
potenciál otevřenosti a tolerance
„k těm druhým“.

V úvodní fázi projektu proběhlo dotazníkové šetření s 1 358 žáky. Výzkum ukázal, že 40 % žáků na školách bylo šikanováno a přes 44 % dětí se stalo svědkem šikany. Nejčastější formou šikany je posmívání, pomluky a nadávky. Fyzickou šikanou (fackování, kopání či rány pěstí), trpí nejméně každý desátý šikanovaný a 21 % dětí je šikanováno každý den. Nejčastěji je agresor jeden (34 %) či dva (24 %) a častěji šikanují chlapci (68 %) než dívky (20 %). Nejčastěji šikanovanému pomohla třídní učitelka či kamarádi (shodně 25 %), pomoc rodičů přišla v 12 %. Bohužel ve 21 % nepomohl nikdo. Šikanovaní žáci se nejčastěji svěřují kamarádům (45 %) a rodičům (39 %).

Účinnost vzdělávání pedagogů v rámci projektu Minimalizace šikany v roce 2006

Tabulka č. 1 – Kdybyste měl/a podezření na šikanování, jaký postup byste zvolil/a?

První pomoc při řešení šikany	vstup %	výstup %	rozdíl
odpověď špatná	71 %	16 %	-55 %
odpověď částečná	16 %	38 %	+22 %
odpověď správná	7 %	47 %	+40 %
chybí	6 %	0 %	-6 %



Před kurzem dokázalo správně odpovědět pouze 7 % pedagogů. Částečně správně – tzn. že zapsané schéma není zcela bezpečné a je účinné pouze někdy – odpovědělo 16 % frekventantů. Všichni ostatní, tj. 71 % respondentů ze ZŠ, se dopustili hrubých a závažných chyb u základního diagnostického postupu. Lapidárně řečeno ve snaze pomoci by více ublížili než pomohli.

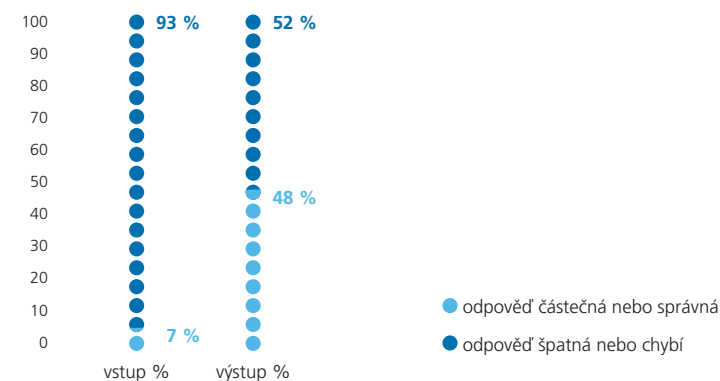
Po absolvování kurzu odpovědělo zcela správně 47 % pedagogů. Částečně správně odpovědělo 38 % respondentů. Postup hodnocený jako částečně správně chápeme jako převážně pomáhající, částečně rizikový, ne zcela dotažený, s jistou pravděpodobností sekundární traumatizace oběti. Zbývajících 16 % odpovědí bylo hodnoceno jako nesprávné.

Závěr

Více než 85 %, (tj. více než 3/4) pedagogů dokázalo v dotazníku postupovat správným směrem. Zcela správně – tedy bezpečně a účinně řešilo základní diagnostickou situaci 46 % pedagogů, což je významný pozitivní posun.

Tabulka č. 2 – Jak by měl vypadat krizový scénář při výbuchu brutálního skupinového násilí vůči oběti, tzv. školního lynčování?

Postup při školním lynčování	vstup %	výstup %	rozdíl
odpověď špatná	49 %	41 %	-8 %
odpověď částečná	5 %	39 %	+34 %
odpověď správná	2 %	9 %	+7 %
chybí	44 %	11 %	-33 %



Při vstupu do vzdělávání odpovědělo 93 % respondentů špatně nebo neodpovědělo vůbec. 5 % pedagogů odpovědělo částečně správně. Pouze 2 % frekventantů dokázala napsat správný postup.

Po absolvování výcvikového modulového kurzu odpovědělo 52 % pedagogů špatně nebo vůbec. **Částečně správně odpovědělo 39 % a správně 9 % pedagogů.**

Závěr

48 % absolventů kurzu postupovalo správným směrem.

Zcela správně – tedy odborně a bez rizika sekundární traumatizace oběti – postupovalo 9 % pedagogů.



www.minimalizacesikany.cz

Obveselujeme děti v nemocnicích

Stejně jako v předchozích letech i v minulém roce v měsíci červnu a v prosinci navštívili zdravotní klauni a zaměstnanci společnosti TO2 děti ve více než třiceti nemocnicích. Díky projektu s názvem Linka domů mohou dětská pacienta zdarma volat svým rodičům a blízkým, protože pravidelně na tato oddělení distribuujeme mobilní telefony a předplacené karty. Spolupráce Nadace a občanského sdružení Zdravotní klaun začala již v roce 2002.

Vážíme si dlouhodobého spojení a každodenní práce zdravotních klaunů, kteří svými návštěvami umí vykouzlit smích na dětské tváři, přestože malým pacientům do smíchu příliš není. Dobrý psychický stav nemocných dětí usnadňuje lékařům a zdravotním sestřím uplatnění léčebného procesu a přispívá tak k rychlejšímu uzdravení malých pacientů.

Nemocnice, které byly zapojené v roce 2006 do projektu Linka domů:

Kraj	Nemocnice
Praha	FNKV – Klinika dětí a dorostu, Praha 10 FTN s poliklinikou – Pediatrická klinika IPVZ, Praha 4 FNKV – Klinika popáleninové medicíny, Praha 10 Klinika dětského a dorostového lékařství 1. LF a VFN, Praha 2 FN Motol
Středočeský	Klaudiánova nemocnice – dětské oddělení, Mladá Boleslav
Jihočeský	Okresní nemocnice Tábor – dětské oddělení Nemocnice České Budějovice – dětské oddělení
Plzeňský	Klatovská nemocnice, a.s. – dětské oddělení FN Plzeň, Dětská klinika
Karlovarský	Nemocnice Karlovy Vary – dětské oddělení Nemocnice Sokolov, dětské oddělení
Ústecký	Masarykova nemocnice, Dětská klinika Nemocnice Chomutov – dětské a novorozenecké oddělení
Liberecký	Nemocnice s poliklinikou Česká Lípa – dětské oddělení Krajská nemocnice Liberec – dětské oddělení

Kraj	Nemocnice
Královéhradecký	FN Hradec Králové, Dětská klinika Oblastní nemocnice Trutnov – dětské oddělení
Pardubický	Krajská nemocnice Pardubice – dětské oddělení Nemocnice Litomyšl – dětské oddělení
Vysočina	Nemocnice Havlíčkův Brod – dětské oddělení Nemocnice Třebíč – dětské oddělení
Jihomoravský	Nemocnice Kyjov – dětské oddělení
Olomoucký	FN Olomouc, Dětská klinika Nemocnice Šumperk, s.r.o. – dětské oddělení
Zlínský	Uherskohradištská nemocnice, a.s. – dětské oddělení Krajská nemocnice T. Bati, dětské oddělení, Zlín Nemocnice Valašské Meziříčí – dětské oddělení
Moravsko-slezský	FN s poliklinikou Ostrava, Klinika dětského lékařství Nemocnice Třinec – dětské oddělení

Obdivujeme pravidelnou pomoc zaměstnanců společnosti O2

Klíčové aktivity Nadace O2 jsou i nadále založeny na dobrovolné práci zaměstnanců společnosti Telefónica O2 Czech Republic. Bez jejich podpory a pomoci by nebylo možné jednotlivé projekty realizovat. **Dohromady věnovali v roce 2006 zaměstnanci 3 225 hodin práce ve prospěch potřebným.**

Zaměstnanci navštěvují dětské pacienty v nemocnicích

45 zaměstnanců navštívilo spolu se Zdravotními klauny 30 nemocnic po celé ČR. Pomáhali s distribucí mobilních telefonů a kreditů na volání, které využívají dětská pacienta zdarma, a účastnili se vystoupení klaunů přímo v nemocnicích.

Zaměstnanci hodnotí projekty v rámci grantového programu

18 zaměstnanců se zapojilo do programu Regionální granty. Stali se členy výběrových komisí, tzv. regionálních rad, které v osmi regionech naší republiky rozhodovaly o vítězných projektech grantového řízení.

Zaměstnanci pro děti v dětských domovech

Vyrazit s dětmi do ZOO? Zahrát si s nimi fotbal, či naučit je na snowboardu? Pro děti z dětských domovů je to mnohem cennější dar, než jim třeba nakoupit nové míče nebo plyšáky. Zkrátka ne vždy jsou peníze tím nejcennějším darem. A přesně o to jde v projektu Zaměstnanci pomáhají. Čas a zájem dospělých je přesně to, co tyto děti potřebují nejvíce. V roce 2006 se uskutečnilo sedm víkendových akcí pro děti, například lyžování v Jizerských horách, celodenní cyklistický výlet v okolí Ondřejova, putování utajenými zákoutími Prahy.

Jmenný seznam dobrovolníků ze společnosti Telefónica O2 Czech Republic, a.s., kteří se podíleli na práci Nadace O2 v roce 2006:

Benko Martin, Bicanová Alena, Bober Marek, Brabec Tomáš, Brůžková Lenka, Čanigová Andrea, Černá Milada, Černá Eva, Čitanová Petra, Dáňová Veronika, Domerecký Michal, Dorňáková Anna, Fedorová Eva, Folvarčná Markéta, Fousová Jindřiška, Gajdůšková Markéta, Hajáková Michaela, Hančil David, Hausnerová Ivana, Havelková Vendula, Havlová Petra, Hladíková Kateřina, Holcová Kristýna, Holnová Kateřina, Hrubý Petr, Ježková Alena, Kadlecová Markéta, Kalounková Pavla, Králová Michaela, Křížová Petra, Konečná Radka, Koutek Tomáš, Krecl Václav, Kubíčková Lucie, Kudlata Daniel, Kynclová Gabriela, Landlová Katarina, Langhansová Soňa, Mariánková Simona, Molcarová Marcela, Marsová Pavlína, Martínek Štěpán, Mašínová Šárka,

Munzarová Hana, Myšková Tereza, Nimrichtrová Kamila, Lenc Luděk, Pamánek Tomáš, Pánková Kateřina, Pastorek Vít, Pelka Radek, Pinková Gabriela, Pišvejcová Jana, Pitelková Veronika, Pospíšilová Milena, Radová Simona, Rašínová Sidibe Martina, Rohovský Miroslav, Roll Ladislav, Rožánková Tereza, Schmiedová Kateřina, Sladký Zdeněk, Stehlíková Jana, Strnišťová Karla, Suková Eva, Svobodová Jolana, Šantora Luděk, Šamšulová Jitka, Šaradín David, Šatrová Ivana, Šimíček Ondra, Šimon Tomáš, Švábová Marcela, Štefánková Olga, Ungrová Jitka, Urbánková Dana, Vágner Petr, Váňová Kateřina, Vildmanová Kateřina, Volf Ondřej, Volková Jitka, Voralová Marcela, Waas Petr, Wernerová Markéta, Zahrádka Květoslav, Zápotočná Světlana, Zárubová Ilona, Zatřepálková Lenka, Zlattnerová Jana.

Ostatní podpora z Nadace

Jeden svět na školách

Nadace O2 se podruhé v roce 2006 zařadila mezi partnery a podpořila projekt Jeden svět na školách realizovaný obecně prospěšnou společností Člověk v tísni při České televizi, který pomocí dokumentárních filmů o lidských právech dlouhodobě podporuje výuku na základních a středních školách. V rámci projektu jsou předávány výukové materiály pedagogům, pořádány semináře, besedy a projekce přímo na školách. Považujeme projekt za výjimečný svým rozsahem a účinností.





Práce na Ledovci je taková,
že většina je schována
pod povrchem a není na první
pohled vidět. Dává smysl a je
následování hodná.



Očekáváme v roce 2007

V roce 2007 se chceme více soustředit na projekty, které mohou díky novým technologiím a službám společnosti O2 pomoci měnit život druhým lidem. Nejvýznamnější podporou bude spojení s občanským sdružením **Linka bezpečí**, které působí v České republice více než deset let. Chceme přinést profesionalizaci a modernizaci sdružení tak, aby byla i nadále bezplatná linka pomoci 800 155 555 k dispozici dětem, které jsou v nouzi a které potřebují odbornou pomoc.

Budeme pokračovat v našem úsilí postupně měnit prostředí na základních školách tak, aby ubývalo těžkých případů šikany. V rámci projektu Minimalizace šikany chystáme kampaň pro rodiče a učitele na téma šikana. Na podzim roku 2007 také proběhne konference na téma školní šikana, plánujeme i užší spolupráci s Ministerstvem školství, mládeže a tělovýchovy.

I v roce 2007 chystáme vyhlásit již šestý ročník grantového programu pro neziskové organizace, které se věnují dětem. Správní rada opět udělí i výjimečnou cenu mezi žadateli v hodnotě 1 milionu korun.

Výrok auditora

Zřizovateli Nadace O2:

- I. Ověřili jsme účetní závěrku společnosti Nadace O2 (dále jen „Nadace“) k 31. prosinci 2006 uvedenou na stranách 39–58, ke které jsme 27. dubna 2007 vydali výrok následujícího znění:

Ověřili jsme přiloženou účetní závěrku společnosti Nadace O2 sestavenou k 31. prosinci 2006 za období od 1. ledna 2006 do 31. prosince 2006, tj. rozvahu, výkaz zisku a ztráty a přílohu, včetně popisu používaných významných účetních metod. Údaje o společnosti Nadace O2 jsou uvedeny v bodě 1 přílohy této účetní závěrky.

Odpovědnost statutárního orgánu účetní jednotky za účetní závěrku

Za sestavení účetní závěrky v souladu s účetními předpisy platnými v České republice a za věrné zobrazení skutečností v ní odpovídá statutární orgán Nadace O2. Jeho odpovědností je navrhnout, zavést a zajistit vnitřní kontroly nad sestavováním účetní závěrky a věrným zobrazením skutečností v ní tak, aby neobsahovala významné nesprávnosti způsobené podvodem nebo chybou, zvolit a uplatňovat vhodné účetní metody a provádět účetní odhady, které jsou s ohledem na danou situaci přiměřené.

Odpovědnost auditora

Naším úkolem je vydat na základě provedeného auditu výrok k této účetní závěrce. Audit jsme provedli v souladu se zákonem o auditorech. Mezinárodními auditorskými standardy a souvisejícími aplikačními doložkami Komory auditorů České republiky. V souladu s těmito předpisy jsme povinni dodržovat etické normy a naplánovat a provést audit tak, abychom získali přiměřenou jistotu, že účetní závěrka neobsahuje významné nesprávnosti.

Audit zahrnuje provedení auditorských postupů, jejichž cílem je získat důkazní informace o částkách a skutečnostech uvedených v účetní závěrce. Výběr auditorských postupů závisí na úsudku auditora, včetně toho, jak auditor posoudí rizika, že účetní závěrka obsahuje významné nesprávnosti způsobené podvodem nebo chybou. Při posuzování těchto rizik auditor přihlédne k vnitřním kontrolám, které jsou relevantní pro sestavení účetní závěrky a věrné zobrazení skutečností v ní. Cílem posouzení vnitřních kontrol je navrhnout vhodné auditorské postupy, nikoli vyjádřit se k účinnosti vnitřních kontrol. Audit zahrnuje též posouzení vhodnosti použitých účetních metod, přiměřenosti účetních odhadů provedených vedením společnosti i posouzení celkové prezentace účetní závěrky.

Domníváme se, že získané důkazní informace jsou dostatečné a vhodné a jsou přiměřeným základem pro vyjádření výroku auditora.

Výrok auditora

Podle našeho názoru účetní závěrka ve všech významných souvislostech věrně a poctivě zobrazuje aktiva, pasiva a finanční situaci společnosti Nadace O2 k 31. prosinci 2006 a výsledky jejího hospodaření za období od 1. ledna 2006 do 31. prosince 2006 v souladu s účetními předpisy platnými v České republice.

Ověřili jsme také účetní závěrku Nadace O2 k 31. prosinci 2005 a naše zpráva z 20. června 2006 obsahovala výrok bez výhrad.

- II. Ověřili jsme též soulad výroční zprávy s výše uvedenou účetní závěrkou. Za správnost výroční zprávy je zodpovědné vedení Nadace. Naším úkolem je vydat na základě provedeného ověření stanovisko o souladu výroční zprávy a účetní závěrkou.

Ověření jsme provedli v souladu s Mezinárodními auditorskými standardy a souvisejícími aplikačními doložkami Komory auditorů České republiky. Tyto standardy vyžadují, aby auditor naplánoval a provedl ověření tak, aby získal přiměřenou jistotu, že informace obsažené ve výroční zprávě, které popisují skutečnosti, jež jsou též předmětem zobrazení v účetní závěrce, jsou ve všech významných souvislostech v souladu s příslušnou účetní závěrkou. Účetní informace obsažené ve výroční zprávě na stranách 3–36 jsme sesouhlasili s informacemi uvedenými v účetní závěrce k 31. prosinci 2006. Jiné než účetní informace získané z účetní závěrky a z účetních knih Nadace jsme neověřovali. Jsme přesvědčeni, že provedené ověření poskytuje přiměřený podklad pro vyjádření výroku auditora.

Podle našeho názoru jsou účetní informace uvedené ve výroční zprávě ve všech významných souvislostech v souladu s výše uvedenou účetní závěrkou.



Ernst & Young Audit & Advisory, s.r.o., člen koncernu
osvědčení č. 401

zastoupený



Brian Welsh
partner



Magdalena Součková
auditor, osvědčení č. 1291

27. dubna 2007
Praha, Česká republika

Účetní závěrka

Rozvaha ke dni 31. 12. 2006 (v tisících Kč)

Aktiva		Stav k 1. 1.	Stav k 31. 12.
A.	Dlouhodobý majetek celkem	37	17
A. II.	Dlouhodobý hmotný majetek celkem	60	60
A. II. 4.	Samostatné movité věci a soubory movitých věcí	60	60
A. IV.	Oprávký k dlouhodobému majetku celkem	-23	-43
A. IV. 7.	Oprávký k samost. movitým věcem a souborům movitých věcí	-23	-43
B.	Krátkodobý majetek celkem	6 016	4 240
B. II.	Pohledávky celkem	90	0
B. II. 1.	Odběratelé	50	0
B. II. 17.	Jiné pohledávky	40	0
B. III.	Krátkodobý finanční majetek celkem	5 926	4 240
B. III. 1.	Pokladna	1	18
B. III. 3.	Účty v bankách	5 925	4 222
Aktiva celkem		6 053	4 257

Pasiva		Stav k 1. 1.	Stav k 31. 12.
A.	Vlastní zdroje celkem	5 390	3 338
A. I.	Jmění celkem	5 390	3 338
A. I. 1.	Vlastní jmění	560	560
A. I. 2.	Fondy	4 830	2 778
A. II.	Výsledek hospodaření celkem	0	0
B.	Cizí zdroje celkem	663	919
B. III.	Krátkodobé závazky celkem	663	919
B. III. 1.	Dodavatelé	308	501
B. III. 22.	Dohadné účty pasivní	355	418
Pasiva celkem		6 053	4 257

Výkaz zisku a ztráty ke dni 31. 12. 2006 (v tisících Kč)

A.	Náklady	Hlavní činnost	Správní činnost	Celkem
A. I.	Spotřebované nákupy celkem	48	165	213
A. I. 1.	Spotřeba materiálu	48	165	213
A. II.	Služby celkem	1 469	1 239	2 708
A. II. 7.	Náklady na reprezentaci	248	0	248
A. II. 8.	Ostatní služby	1 221	1 239	2 460
A. III.	Osobní náklady celkem	42	0	42
A. III. 9.	Mzdové náklady	42	0	42
A. IV.	Daně a poplatky celkem	0	1	1
A. IV. 16.	Ostatní daně a poplatky	0	1	1
A. V.	Ostatní náklady celkem	0	11	11
A. V. 24.	Jiné ostatní náklady	0	11	11
A. VI.	Odpisy, prodaný majetek, tvorba rezerv a opravných položek celkem	0	20	20
A. VI. 25.	Odpisy dlouhodobého nehmotného a hmotného majetku	0	20	20
Náklady celkem		1 559	1 436	2 995
B.	Výnosy	Hlavní činnost	Správní činnost	Celkem
B. I.	Tržby za vlastní výkony a za zboží celkem	0	0	0
B. I. 2.	Tržby z prodeje služeb	0	0	0
B. IV.	Ostatní provozní výnosy	1 559	1 409	2 968
B. IV. 15.	Úroky	0	5	5
B. IV. 17.	Zúčtování fondů	1 559	1 404	2 963
B. VI.	Přijaté příspěvky celkem	0	27	27
B. VI. 27.	Přijaté příspěvky (dary)	0	27	27
Výnosy celkem		1 559	1 436	2 995
C.	Výsledek hospodaření před zdaněním	0	0	0
D.	Výsledek hospodaření po zdanění	0	0	0

Příloha účetní závěrky za rok končící 31. prosince 2006

1. Všeobecné informace

Nadace O2 (dále „Nadace“) byla zřízena zakládací (nadační) listinou ve formě notářského zápisu dne 24. dubna 2002. Jediným zřizovatelem Nadace byla společnost Eurotel Praha, spol. s r.o., která v roce 2006 zanikla sloučením se společností ČESKÝ TELECOM, a.s. a následně došlo ke změně názvu této společnosti na Telefónica O2 Czech Republic, a.s. Nyní je tedy jediným zřizovatelem Nadace společnost Telefónica O2 Czech Republic, a.s. Nadace byla dne 29. května 2002 zapsána do nadačního rejstříku vedeného Městským soudem v Praze, v oddílu N, vložka 450. Dne 5. října 2006 došlo ke změně názvu Nadace z původního názvu Nadace Eurotel a tato změna byla zapsána v nadačním rejstříku dne 7. února 2007. Sídlo Nadace je v Praze 4 - Michle, Vyskočilova 1442/1b.

Hlavním posláním Nadace O2 je podpora projektů, které přímo nebo nepřímo přispívají ke zlepšování duševního i tělesného rozvoje dětí a mládeže. Dále chceme přispívat k rozvoji a ochraně prostředí a komunit, ve kterých žijeme.

Prostřednictvím technologií, služeb a duševního vlastnictví společnosti Telefónica O2 Czech Republic, a.s. podporujeme také projekty ze sociální oblasti s cílem vyrovnávat šance u dalších znevýhodněných skupin a jednotlivců.

2. Orgány Nadace

Složení správní rady Nadace k 31. prosinci 2006:

předseda:	Ing. Martin Bek	den vzniku funkce: 10. srpna 2004	den vzniku členství: 1. července 2004
místopředseda:	Mgr. Martin Kovář, Ph.D.	den vzniku funkce: 10. srpna 2004	den vzniku členství: 29. května 2002
člen:	PhDr. Jaroslav Šturma		den vzniku členství: 29. května 2002
člen:	Pavel Kříž		den vzniku členství: 29. května 2002
člen:	JUDr. Jakub Chytil		den vzniku členství: 5. října 2006
člen:	Mgr. Milena Johnová		den vzniku členství: 29. května 2002
člen:	Ing. Tomáš Ječný		den vzniku členství: 1. listopadu 2004
člen:	Ing. Vlasta Kolářová		den vzniku členství: 1. ledna 2003
člen:	Ing. Jaroslav Kubišta		den vzniku členství: 20. června 2006

Jménem Nadace jednájí navenek předseda a místopředseda správní rady samostatně a samostatně také stvrzují všechny dokumenty a smlouvy svými podpisy.

Revizor Nadace k 31. prosinci 2006:

Revizor: Ing. Martin Klímek

den vzniku funkce: 5. října 2006

Členové správní rady a revizor Nadace vykonávají své funkce bez nároku na odměnu a v letech 2006 a 2005 jim nebyly poskytnuty žádné finanční ani naturální požitky.

V roce 2006 člen správní rady Ing. Jaroslav Kubišta nahradil Ing. Dianu Dobálovou, člen JUDr. Jakub Chytil nahradil Mgr. Helenu Čomorovou. Revizor Nadace Ing. Martin Klímek nahradil Mgr. Henricha Daubnera.

3. Účetní postupy

a) Základní zásady vedení účetnictví

Nadace vedla v účetním období roku 2006, resp. 2005, účetnictví v souladu s účetními metodami a účetními postupy stanovenými zákonem č. 563/1991 Sb., o účetnictví, ve znění platném pro rok 2006, resp. 2005, a Vyhláškou č. 504/2002 Sb., kterou se provádějí některá ustanovení zákona č. 563/1991 Sb., o účetnictví, ve znění pozdějších předpisů, pro účetní jednotky, u kterých hlavním předmětem činnosti není podnikání, pokud účtují v soustavě podvojného účetnictví, ve znění platném pro rok 2006, resp. 2005, a v jejich mezích Českými účetními standardy pro účetní jednotky, u kterých hlavním předmětem činnosti není podnikání.

Změny v účetních předpisech měly dopad pouze na podobu finančních výkazů a přílohy k finančním výkazům Nadace. Účetnictví je vedeno na principu historických pořizovacích cen. Výkazy účetní závěrky a částky uvedené v příloze jsou zaokrouhleny na tisíce korun českých, není-li uvedeno jinak. V příloze účetní závěrky jsou uvedeny všechny postupy, které mají na účetnictví Nadace zásadní vliv a jejichž vedení vyplývá z platných právních předpisů.

Účetní období Nadace se shoduje s kalendářním rokem.

Nadace neuskutečňovala v letech 2006 a 2005 žádné transakce v cizí měně a neměla žádný majetek ani závazky v cizí měně.

b) Nadační dary

Nadační dary jsou přijímány na základě uzavřených darovacích smluv mezi Nadací a dárci. Nadační dary jsou posuzovány individuálně podle jejich účelu uvedeném v darovací smlouvě.

Přijaté nadační dary určené na poskytování nadačních příspěvků a na provoz Nadace jsou účtovány do fondů nadačních darů.

Nepeněžní nadační dary získané formou bezplatně poskytnutých služeb jsou účtovány do výnosů.

Podle statutu Nadace celkové roční náklady související s provozem Nadace nesmí převyšit 30 % hodnoty ročně vyplacených poskytnutých nadačních příspěvků.

c) Nadační příspěvky

Nadační příspěvky jsou poskytovány na základě darovacích smluv uzavřených mezi Nadací a příjemci nadačních příspěvků.

Nadační příspěvky jsou poskytovány z fondů nadačních příspěvků.

d) Sledování výnosů a nákladů

Výnosy a náklady Nadace jsou sledovány odděleně za jednotlivé činnosti, které jsou posláním Nadace v souladu s jejím statutem. Tyto výnosy a náklady jsou vykazovány v rámci hlavní činnosti Nadace. Odděleně jsou zároveň sledovány náklady na správu Nadace.

e) Následné události

Dopad událostí, které nastanou mezi rozvahovým dnem a okamžikem sestavení účetní závěrky, je zachycen v účetních výkazech v případě, že tyto události poskytují doplňující důkazy o podmínkách, které existovaly k rozvahovému dni.

V případě, že mezi rozvahovým dnem a dnem sestavení účetní závěrky dojde k významným událostem zohledňujícím podmínky, které nastaly po rozvahovém dni, jsou důsledky těchto událostí popsány v příloze, ale nejsou zaúčtovány v účetních výkazech.

4. Hmotný a nehmotný majetek

O dlouhodobém hmotném a nehmotném majetku se účtuje, pokud jeho doba použitelnosti je delší než 1 rok a pořizovací cena převyšuje u hmotného majetku 40 tis. Kč za položku a u nehmotného majetku 60 tis. Kč za položku. Pokud pořízený hmotný nebo nehmotný majetek nesplňuje tato kritéria, jeho pořizovací cena je účtována v plné výši do nákladů v období, kdy byl pořízen. Aktiva získaná formou daru jsou vykázána v reprodukční pořizovací ceně k datu převzetí příslušného majetku.

Dlouhodobý hmotný majetek je odpisován metodou rovnoměrných odpisů na základě jeho předpokládané doby životnosti následujícím způsobem:

Propagační předměty dlouhodobé povahy

3 roky

Náklady na opravy a údržbu dlouhodobého hmotného majetku se účtují přímo do nákladů.

Přehled dlouhodobého hmotného a nehmotného majetku

Pořizovací cena

	1. ledna 2006 (tis. Kč)	Přírůstky (tis. Kč)	Vyřazení (tis. Kč)	31. prosince 2006 (tis. Kč)
Samostatné movité věci a soubory movitých věcí	60	0	0	60
Celkem	60	0	0	60

Oprávky

	1. ledna 2006 (tis. Kč)	Přírůstky (tis. Kč)	Vyřazení (tis. Kč)	31. prosince 2006 (tis. Kč)
Samostatné movité věci a soubory movitých věcí	-23	-20	0	-43
Celkem	-23	-20	0	-43

V roce 2006 a 2005 Nadace využívala za účelem zajištění svých provozních potřeb movitý majetek a nebytové prostory na základě uzavřených nájemních a podnájemních smluv.

5. Vlastní zdroje

a) Vlastní jmění

Vlastní jmění ve výši 560 tis. Kč je tvořeno peněžítým vkladem zřizovatele do Nadace při jejím zřízení ve výši 500 tis. Kč a bezúplatně nabytým dlouhodobým majetkem ve výši 60 tis. Kč. Vlastní jmění bylo v letech 2006 a 2005 složeno na zvláštním účtu u banky. S vlastním jměním lze disponovat, včetně změn jeho věcné skladby, avšak pouze v souladu s cílem Nadace a s péčí řádného hospodáře.

b) Přehled změn ve vlastních zdrojích

	Vlastní jmění (tis. Kč)	Fondy (tis. Kč)	Výsledek hospodaření (tis. Kč)	Vlastní zdroje celkem (tis. Kč)
Stav k 1. lednu 2006	560	4 830	0	5 390
Přijaté nadační dary	0	20 180	0	20 180
Peněžně uhrazené nadační příspěvky r. 2006	0	-14 450	0	-14 450
Peněžně uhrazené nadační příspěvky r. 2005	0	-3 320	0	-3 320
Peněžně uhrazené nadační příspěvky r. 2004	0	-1 500	0	-1 500
Zúčtování fondů	0	-2 962	0	-2 962
Stav k 31. prosinci 2006	560	2 778	0	3 338

c) Nadační příspěvky

V průběhu roku 2006 rozhodla Nadace o poskytnutí nadačních příspěvků z prostředků Nadace v peněžní formě ve výši 16 870 tis. Kč (v roce 2005: 17 252 tis. Kč) a v nepeněžní formě ve výši 286 tis. Kč (v roce 2005: 408 tis. Kč). Následně byly v roce 2006 uzavřeny příslušné darovací smlouvy a do 31. prosince 2006 byly Nadací vyplaceny nadační příspěvky ve výši 14 736 tis. Kč (z toho 14 450 tis. Kč v peněžité formě a 286 tis. Kč v nepeněžité formě). V roce 2006 byly zároveň vyplaceny nadační příspěvky účelově vázané k vyplacení na základě splněných podmínek z darovacích smluv uzavřených v roce 2005 ve výši 3 320 tis. Kč a dále nadační příspěvky účelově vázané k vyplacení na základě splněných podmínek z darovacích smluv uzavřených v roce 2004 ve výši 1 500 tis. Kč.

Nadační příspěvky v letech 2006, 2005 a 2004 se dělí do následujících skupin:

Nadační příspěvky 2006	Nadační příspěvky r. 2006 (tis. Kč)	Uhrazeno v r. 2006 (tis. Kč)	Bude uhrazeno v r. 2007 (tis. Kč)	Bude uhrazeno v r. 2008 (tis. Kč)
Regionální granty	9 600	7 680	1 920	0
Cena Nadace O2	1 000	800	200	0
Dlouhodobá podpora	0	0	0	0
Ostatní nadační příspěvky	6 556	6 256	300	0
Celkem	17 156	14 736	2 420	0

Nadační příspěvky 2005	Nadační příspěvky r. 2005 (tis. Kč)	Uhrazeno v r. 2005 (tis. Kč)	Uhrazeno v r. 2006 (tis. Kč)	Bude uhrazeno v r. 2007 (tis. Kč)
Regionální granty	10 000	8 080	1 920	0
Cena Nadace O2	1 000	800	200	0
Dlouhodobá podpora	2 400	0	1 200	1 200
Ostatní nadační příspěvky	4 260	4 260	0	0
Celkem	17 660	13 140	3 320	1 200

Nadační příspěvky 2004	Nadační příspěvky r. 2004 (tis. Kč)	Uhrazeno v r. 2004 (tis. Kč)	Uhrazeno v r. 2005 (tis. Kč)	Uhrazeno v r. 2006 (tis. Kč)
Regionální granty	10 000	8 080	1 920	0
Cena Nadace O2	1 000	800	200	0
Dlouhodobá podpora	3 000	1 200	300	1 500
Ostatní nadační příspěvky	1 458	1 458	0	0
Celkem	15 458	11 538	2 420	1 500

1. Regionální granty

Nadační příspěvky vyplacené v roce 2006 v rámci programu regionálních grantů za rok 2006 činily celkem 7 680 tis. Kč. Zbývající část poskytnutých nadačních příspěvků ve výši 1 920 tis. Kč bude vyplacena v roce 2007.

2. Cena Nadace O2

Cena Nadace O2 v celkové výši 1 000 tis. Kč byla v roce 2006 udělena Sdružení LEDOVEC z Ledců u Plzně, které usiluje o přirozené zapojení osob s psychiatrickými problémy či mentálním handicapem do společnosti. Do 31. prosince 2006 vyplatila Nadace část nadačního příspěvku ve výši 800 tis. Kč. Zbývající část nadačního příspěvku ve výši 200 tis. Kč bude vyplacena v roce 2007 po splnění příslušných podmínek stanovených v darovací smlouvě.

3. Dlouhodobá podpora vybraným projektům

V roce 2006 nebyl udělen žádný nový nadační příspěvek v programu Dlouhodobá podpora. V roce 2006 byly, v rámci programu dlouhodobé podpory, vyplaceny nadační příspěvky za rok 2005 ve výši 1 200 tis. Kč a za rok 2004 ve výši 1 500 tis. Kč. Zbývající části nadačních příspěvků ve výši 1 200 tis. Kč, týkající se roku 2005, budou poskytnuty v roce 2007 po splnění příslušných podmínek stanovených v darovací smlouvě.

4. Ostatní nadační příspěvky

Nadace poskytla v roce 2006 nadační příspěvky v celkové výši 6 270 tis. Kč v peněžité formě a 286 tis. Kč v nepeněžité formě v rámci své další činnosti související s jejím posláním. V rámci ostatních nadačních programů bylo poskytnuto 3 600 tis. Kč sdružení AISIS na zajištění speciálního programu proti šikanování, 550 tis. Kč občanskému sdružení Zdravotní klaun, 1 500 tis Kč společnosti SPONDEA při ČČK Brno, o.p.s. a dále 300 tis. Kč společnosti Člověk v tísni. Na ostatní výše neuvedené projekty poskytla Nadace v roce 2006 celkem 320 tis. Kč.

6. Abecední přehled dárců a přijatých nadačních darů v roce 2006

Dárce	Dar z roku 2006 (tis. Kč)	Uhrazeno v roce 2006 (tis. Kč)	Zbývá uhradit (tis. Kč)
ENTRE s.r.o., Chodovecké nám. 8, 141 00 Praha, IČ: 45807370	76	76	0
Eurotel Praha, spol. s r.o., Vyskočilova 1442/1b, 140 21 Praha, IČ: 15268306	5 000	5 000	0
iAudit International, s.r.o., Vinohradská 184, 130 52 Praha, IČ: 26505088	18	18	0
Telefónica O2 Czech Republic, a.s., Olšanská 55/5, 130 34 Praha 3, IČ: 60193336	15 100	15 100	0
TRIBUTUM CONSULTING s.r.o., Washingtonova 1624/5, 110 00 Praha, IČ: 25759523	9	9	0
Zbývající dárci	4	4	0
Celkem	20 207	20 207	0

7. Abecední přehled příjemců nadačních příspěvků za rok 2006 hrazených v roce 2006

Příjemce nadačního příspěvku	Příspěvek v r. 2006 (v tis. Kč)	Uhrazeno v r. 2006 (v tis. Kč)	Zbývá uhradit v r. 2007 (v tis. Kč)	Zbývá uhradit v r. 2008 (v tis. Kč)
AISIS, o.s., Gorkého 499, 272 01 Kladno, IČ: 67798853	3 600	3 600	0	0
AISIS, o.s., Gorkého 499, 272 01 Kladno, IČ: 67798853	100	100	0	0
Asociace pomáhající lidem s autismem – Jižní Morava, Fügnerova 30, 613 00 Brno, IČ: 26589907	50	40	10	0
Asociace rodičů a přátel zdravotně postižených dětí v ČR Klub „Hornomlýnská“, Hornomlýnská 1255, 148 00 Praha 4, IČ: 75036711	300	240	60	0
Asociace rodičů a přátel zdravotně postižených dětí v ČR Klub AuXilium, Hošťálková 428, 756 22 Hošťálková, IČ: 65469526	400	320	80	0
Asociace rodičů a přátel zdravotně postižených dětí v ČR Klub klubičko Beroun, Bezručova 928, 266 01 Beroun 2, IČ: 64752780	350	280	70	0
Centrum handicapovaných lyžařů, o.s., Lázeňská 46, 542 25 Jánské Lázně, IČ: 26533782	400	320	80	0
CENTRUM PRO VŠECHNY, o.s., Jizbice 32, 288 02 Nymburk, IČ: 27020053	100	80	20	0
Člověk v tísní – společnost při ČT, o.p.s., Sokolská 18, 120 00 Praha 2, IČ: 25755277	300	300	0	0
Dětský domov Dagmar Brno, Zeleného 51, 616 00 Brno-Žabovřesky, IČ: 62158465	27	27	0	0
Dětský domov Frýdek-Místek, Bruzovská 328, 738 01 Frýdek-Místek, IČ: 68334222	116	116	0	0
Dětský domov Klánovice, Smržovská 77, 190 14 Praha 9 - Klánovice, IČ: 61389293	75	75	0	0
Dětský domov Pyšely, Senohrabská 112, 251 67 Pyšely, IČ: 00067580	68	68	0	0
Dětský klíč Šumperk, o.p.s., Nám. míru 5, 787 01 Šumperk, IČ: 25852957	100	80	20	0

Nadační příspěvky z roku 2006 hrazené 2006 (pokračování)

Příjemce nadačního příspěvku	Příspěvek v r. 2006 (v tis. Kč)	Uhrazeno v r. 2006 (v tis. Kč)	Zbývá uhradit v r. 2007 (v tis. Kč)	Zbývá uhradit v r. 2008 (v tis. Kč)
Diakonie Českobratrské církve evangelické – Středisko v Plzni, Kralovická 35, 323 00 Plzeň, IČ: 73632767	400	320	80	0
Diecézní charita Plzeň, Sady 5. května 8, 301 12 Plzeň, IČ: 49774034	50	40	10	0
EDUCO Zlín, Tr. T. Bati 385, 763 02 Zlín, IČ: 26986728	300	240	60	0
EUROTOPIA Opava o.p.s., 17. listopadu 6/994, 747 06 Opava 6, IČ: 25852345	100	80	20	0
Charita Frýdek-Místek, F. Čejky 450, 738 01 Frýdek-Místek, IČ: 45235201	300	240	60	0
Charita Kojetín, Kroměřížská 198, 752 01 Kojetín, IČ: 70236445	50	40	10	0
Charita Opava, Dům sv. Josefa, Přemyslovců 26, 747 07 Opava, IČ: 43964591	20	20	0	0
INEX – SDA Brno, Anenská 10, 602 00 Brno, IČ: 75053471	50	40	10	0
Junák svaz skautů a skautek ČR – 15. středisko Kompas Brno, Milady Horákové 19, 602 00 Brno, IČ: 62157515	400	320	80	0
Komunita Noe, Francouzská 36, 307 06 Plzeň, IČ: 66365503	350	280	70	0
Letní dům, Senovážné náměstí 24/977, 116 47 Praha 1, IČ: 65998201	300	240	60	0
Městská charita České Budějovice, B. Němcové 740/53, 370 01 České Budějovice, IČ: 60072709	100	80	20	0
Občanské sdružení Borůvka, Borovany, Petra z Lindy 147, 373 12 Borovany, IČ: 26641003	140	112	28	0
Občanské sdružení Porozumění, Studentská 750, 436 01 Litvínov, IČ: 26523299	400	320	80	0
Občanské sdružení Svítání, Ještědská 35, 466 01 Jablonec nad Nisou, IČ: 68974990	100	80	20	0
Oblastní charita Červený Kostelec, 5. května 1170, 549 41 Červený Kostelec, IČ: 48623814	300	240	60	0

Nadační příspěvky z roku 2006 hrazené 2006 (pokračování)

Příjemce nadačního příspěvku	Příspěvek v r. 2006 (v tis. Kč)	Uhrazeno v r. 2006 (v tis. Kč)	Zbývá uhradit v r. 2007 (v tis. Kč)	Zbývá uhradit v r. 2008 (v tis. Kč)
Pes pomůže, Hliněný Újezd 23, 341 01 Horaždovice, IČ: 26525160	350	280	70	0
Podkrkonošská společnost přátel dětí zdravotně postižených Semily, Textilní 541, 513 01 Semily, IČ: 49294555	50	40	10	0
Pomocné tlapky o.p.s., V. Kratochvílova 1073, 332 02 Starý Plzenec, IČ: 26322641	100	100	0	0
Pomocné tlapky o.p.s., V. Kratochvílova 1073, 332 02 Starý Plzenec, IČ: 26322641	300	240	60	0
Prev-Centrum, Meziškolská 1120/2, 169 00 Praha 6, IČ: 67364012	50	40	10	0
Rodinné Integrační Centrum, Bělehradská 389, 530 09 Pardubice, IČ: 67364012	100	80	20	0
Romské sdružení občanského porozumění, Gagarinova 1979, 288 02 Nymburk, IČ: 68996543	50	40	10	0
ROZKOŠ bez RIZIKA, Bolzanova 1, 110 00 Praha 1, IČ: 44990901	100	80	20	0
Sdružení FAUST, Průkopnická 20, 700 30 Ostrava, IČ: 70313032	50	40	10	0
Sdružení Ledovec, Ledce 1, 330 14 Ledce u Plzně, IČ: 26517051	1 000	800	200	0
Sdružení na pomoc dětem s handicapem, Vašátkova 819, 198 00 Praha 9 - Černý Most, IČ: 26529301	300	240	60	0
Sdružení občanů při výchovném a vzdělávacím zařízení Alvalída, Hanychovská 743/3, 460 10 Liberec, IČ: 44224711	350	280	70	0
SK Kontakt Brno, Srbská 53b, 612 00 Brno, IČ: 70883645	350	280	70	0
SK KONTAKT Karlovy Vary, Vrázova 6, 360 01 Karlovy Vary, IČ: 26541360	300	240	60	0
Slepíši, o.s., Tasov 3, 675 79 Tasov, IČ: 64327892	50	40	10	0
Slezská diakonie, Na Nivách 7, 737 01 Český Těšín, IČ: 65468562	350	280	70	0
SPOLEČNOST TADY A TEĎ o.p.s., Palackého náměstí 24, 301 00 Plzeň, IČ: 26370417	160	128	32	0

Nadační příspěvky z roku 2006 hrazené 2006 (pokračování)

Příjemce nadačního příspěvku	Příspěvek v r. 2006 (v tis. Kč)	Uhrazeno v r. 2006 (v tis. Kč)	Zbývá uhradit v r. 2007 (v tis. Kč)	Zbývá uhradit v r. 2008 (v tis. Kč)
SPONDEA při ČČK Brno, o.p.s., Sýpka 25, 613 00 Brno, IČ: 25346342	1 500	1 200	300	0
SPONDEA při ČČK Brno, o.p.s., Sýpka 25, 613 00 Brno, IČ: 25346342	100	100	0	0
Středisko náhradní rodinné péče, Jelení 91, 118 00 Praha 1, IČ: 60457937	150	120	30	0
Středisko pomoci ohroženým dětem – ROSA, Římská 2846, 272 04 Kladno 4 - Rozdělův, IČ: 46416463	300	240	60	0
Tandem – Sdružení rodičů a přátel školy při Základní škole pro zrakově postižené a žáky s vadami řeči, Havlíčkova 1, 746 01 Opava, IČ: 68177488	400	320	80	0
VOLNO, občanské sdružení, Nerudova 410, 280 02 Kolín III, IČ: 26661586	400	320	80	0
Základní škola a praktická škola SVÍTÁNÍ, o.p.s., Komenského 432, 530 03 Pardubice, IČ: 25916092	50	40	10	0
Základní škola speciální NONA, o.p.s., Rašínova 313, 459 01 Nové Město nad Metují, IČ: 25299140	350	280	70	0
Zdravotní klaun, o.s., Jehnědí 6, 562 01 Ústí nad Orlicí, IČ: 26547953	550	550	0	0
Celkem	17 156	14 736	2 420	0

8. Abecední přehled příjemců nadačních příspěvků za rok 2005 hrazených v roce 2006

Příjemce nadačního příspěvku	Příspěvek v r. 2005 (v tis. Kč)	Uhrazeno v r. 2005 (v tis. Kč)	Uhrazeno v r. 2006 (v tis. Kč)	Zbývá uhradit v r. 2007 (v tis. Kč)
AISIS, o.s., Gorkého 499, 272 01 Kladno, IČ: 67798853	3 000	3 000	0	0
Armáda Spásy, Petržilkova 2565/23, Praha 5, IČ: 40613411	85	68	17	0
Asociace pomáhající lidem s autismem APLA – Praha, Brunnerova 1011, 163 00 Praha 17 - Řepy, IČ: 26623064	400	320	80	0
Centrum pro rodinu a sociální péči, Kostelní nám. 1, 728 02 Ostrava, IČ: 48804517	400	320	80	0
Centrum pro zdravotně postižené Pardubického kraje, Nábřeží Závodu míru 1961, det. prac. Ústí n. Orł., Pardubice, IČ: 26594625	400	320	80	0
Centrum sociálních asistentů o.p.s., Božkovská 20, 301 34 Plzeň, IČ: 25232151	400	320	80	0
České Švýcarsko, o.p.s., Masarykova 1094, 470 46 Krásná Lípa, IČ: 25436911	300	240	60	0
Člověk v tísni – společnost při ČT, o.p.s., Sokolská 18, 120 00 Praha 2, IČ: 25755277	300	300	0	0
DANETA, svépomocné sdružení rodičů a přátel zdr. post. dětí, Nerudova 1180, 500 02 Hradec Králové, IČ: 48157457	300	240	60	0
Démostenes, o.p.s., Mírová 2, Ústí nad Labem, IČ: 25421018	100	80	20	0
Dětský domov Dagmar Brno, Zeleného 51, 616 00 Brno-Žabovřesky, IČ: 62158465	93	93	0	0
Dětský domov Frýdek-Místek, Bruzovská 328, 738 01 Frýdek-Místek, IČ: 68334222	73	73	0	0
Dětský domov Klánovice, Smržovská 77, 190 14 Praha 9 - Klánovice, IČ: 61389293	150	150	0	0
Dětský domov Pyšely, Senohrabská 112, 251 67 Pyšely, IČ: 00067580	92	92	0	0

Nadační příspěvky z roku 2005 hrazené 2006 (pokračování)

Příjemce nadačního příspěvku	Příspěvek v r. 2005 (v tis. Kč)	Uhrazeno v r. 2005 (v tis. Kč)	Uhrazeno v r. 2006 (v tis. Kč)	Zbývá uhradit v r. 2007 (v tis. Kč)
Dětský klíč Šumperk, o.p.s., Nám. Míru 5, 787 01 Šumperk, IČ: 25852957	100	80	20	0
Diakonie ČCE – středisko MARTA, Komenského nám. 140/8, 286 01 Čáslav, IČ: 42744326	50	50	0	0
Diakonie ČCE – středisko Rolnička, Mrázkova 700/III, 392 01 Soběslav, IČ: 47268701	350	280	70	0
Diakonie ČCE – středisko Rolnička, Mrázkova 700/III, 392 01 Soběslav, IČ: 47268701	50	50	0	0
Diakonie ČCE – Středisko sociální pomoci Most, U města Chersonu 1675, 434 01 Most, IČ: 70863601	400	320	80	0
Diakonie ČCE – středisko Světlo ve Vrchlabí, Palackého 926, 543 01 Vrchlabí, IČ: 43464343	50	50	0	0
Diakonie Českobratrské církve evangelické – Středisko Př. Pittra, Jiráskova 481/II, 337 01 Rokycany, IČ: 26521032	400	0	200	200
EDUCO Zlín, Tř. T. Bati 385, 763 02 Zlín, IČ: 26986728	50	50	0	0
Fakultní Thomayerova nemocnice s poliklinikou Krč, Vídeňská 800, 140 59 Praha 4, IČ: 00064190	12	12	0	0
Federace rodičů a přátel sluchově postižených, Hábova 1571, 155 00 Praha 5, IČ: 00499811	100	80	20	0
Fond ohrožených dětí, Na Poříčí 6, 110 00 Praha 1, IČ: 00499277	300	240	60	0
Charita Opava, Dům sv. Josefa, Přemyslovců 26, 747 07 Opava, IČ: 43964591	10	10	0	0
INEX – Sdružení dobrovolných aktivit, Senovážné nám. 24, 110 00 Praha 1, IČ: 18629008	100	80	20	0
Jihomoravská krajská rada A-TOM, Grohova 19, Brno, IČ: 70879800	50	40	10	0

Nadační příspěvky z roku 2005 hrazené 2006 (pokračování)

Příjemce nadačního příspěvku	Příspěvek v r. 2005 (v tis. Kč)	Uhrazeno v r. 2005 (v tis. Kč)	Uhrazeno v r. 2006 (v tis. Kč)	Zbývá uhradit v r. 2007 (v tis. Kč)
Junák svaz skautů a skautek ČR – 15. středisko Kompas Brno, Milady Horákové 19, 602 00 Brno, IČ: 62157515	300	240	60	0
Koník, o.s., U Tří lvů 1, 370 01 České Budějovice, IČ: 65010574	300	240	60	0
Labyrint – sdružení pro integrovanou výchovu, Bendlova 26, 613 00 Brno, IČ: 26548542	400	0	200	200
Nemocnice Milosrdných sester sv. Karla Boromejského v Praze, Vlašská 36, 118 33 Praha 1, IČ: 60164212	50	50	0	0
Občanské sdružení ALIAS, Na Příkopech 103, 261 01 Příbram I., IČ: 61101818	50	40	10	0
Občanské sdružení Dům tří přání, Karlovarská 337/18, 161 00 Praha 6, IČ: 26544431	300	240	60	0
Občanské sdružení Pod křídly, Družstevní 228, 757 01 Valašské Meziříčí, IČ: 70640327	400	320	80	0
Občanské sdružení POHIP, Kollárova 511, 397 01 Písek, IČ: 26548909	100	80	20	0
Občanské sdružení Porozumění, Studentská 750, 436 01 Litvínov, IČ: 26523299	350	280	70	0
Občanské sdružení Porozumění, Studentská 750, 436 01 Litvínov, IČ: 26523299	50	50	0	0
Občanské sdružení Přístav, U Bažantnice 154, 290 01 Poděbrady, IČ: 26527057	400	320	80	0
Občanské sdružení S.T.O.P., Ostrčilova 19, Moravská Ostrava, IČ: 26516594	65	52	13	0
Občanské sdružení SSK (Sdružení sportu a kultury), Skotnice 24, Skotnice, IČ: 26635186	350	280	70	0
Občanské sdružení SSK (Sdružení sportu a kultury), Skotnice 24, Skotnice, IČ: 26635186	50	50	0	0

Nadační příspěvky z roku 2005 hrazené 2006 (pokračování)

Příjemce nadačního příspěvku	Příspěvek v r. 2005 (v tis. Kč)	Uhrazeno v r. 2005 (v tis. Kč)	Uhrazeno v r. 2006 (v tis. Kč)	Zbývá uhradit v r. 2007 (v tis. Kč)
Občanské sdružení Švagr, Píseckého 131, 397 01 Písek, IČ: 65983033	140	0	70	70
Oblastní charita Kutná Hora, Čáslavská 1-3, 284 01 Kutná Hora, IČ: 49543547	350	280	70	0
Oblastní charita Liberec, Mistrovský vrch 349/2, 460 01 Liberec, IČ: 26520699	320	0	160	160
Petit, o.s., Na chmelnici 22, 779 00 Olomouc, IČ: 67339662	350	280	70	0
Pevnost – České centrum znakového písma, Sokolovská 304, 190 61 Praha 9, IČ: 70840440	400	0	200	200
Pobočka Diakonie Církve bratrské v Praze 3, Koněvova 24, 130 00 Praha 3, IČ: 18629130	50	40	10	0
Podkrkonošská společnost přátel dětí zdravotně postižených Semily, Textilní 541, 513 01 Semily, IČ: 49294555	50	40	10	0
Pomocné tlapky o.p.s., V. Kratochvílova 1073, 332 02 Starý Plzenec, IČ: 26322641	350	280	70	0
Pražská diecéze Církve československé husitské, V Tišíně 3, 160 00 Praha 6, IČ: 69059632	1 000	800	200	0
Rodina svaté Zdislavy, o.s., Hutisko-Solanec 395, 756 62 Hutisko-Solanec, IČ: 65469623	200	0	100	100
Salesiánské středisko mládeže – dům dětí a mládeže Plzeň, Revoluční 98, 312 07 Plzeň, IČ: 00519740	50	40	10	0
Sdružení hasičů Čech, Moravy a Slezska, Jánské Koupele, 749 01 Vítkov, IČ: 66144591	300	240	60	0
Sdružení Neratov, o.s., Bartošovice v Orlických horách 84, 517 61 Rokytnice v Orlických horách, IČ: 46456970	140	0	70	70
Sdružení Podané ruce, Francouzská 36, 602 00 Brno, IČ: 60557621	400	320	80	0

Nadační příspěvky z roku 2005 hrazené 2006 (pokračování)

Příjemce nadačního příspěvku	Příspěvek v r. 2005 (v tis. Kč)	Uhrazeno v r. 2005 (v tis. Kč)	Uhrazeno v r. 2006 (v tis. Kč)	Zbývá uhradit v r. 2007 (v tis. Kč)
Sdružení pro pomoc mentálně postiženým ČR, Bohuslava Martinů 6, 568 02 Svitavy, IČ: 62675001	50	40	10	0
Sdružení přátel zrakově postižených dětí, Šimkova 879, 500 03 Hradec Králové, IČ: 71250859	100	80	20	0
Sdružení Šance – sdružení rodičů a přátel hem. a onk. nem. dětí, Puškinova 6, 775 20 Olomouc, IČ: 70039704	300	240	60	0
SK Kontakt Brno, Srbská 53b, 612 00 Brno, IČ: 70883645	50	50	0	0
Speciální škola, o.p.s., Tetín 1, 796 01 Prostějov, IČ: 25342924	50	40	10	0
Společenství Romů na Moravě, o.p.s., Francouzská 84, 602 00 Brno, IČ: 26908000	350	280	70	0
Spolek Trend vozíčkářů Olomouc, Holečkova 9, 779 00 Olomouc, IČ: 61984680	350	280	70	0
STŘEP – Středisko pomoci dětem a mládeži, Buková 2540/24, 130 00 Praha 3, IČ: 63111918	400	0	200	200
Zdravotní klaun, o.s., Jehnědí 6, 562 01 Ústí nad Orlicí, IČ: 26547953	500	500	0	0
Zdravotní klaun, o.s., Jehnědí 6, 562 01 Ústí nad Orlicí, IČ: 26547953	30	30	0	0
ZO ČSOP 11/11 Zvoneček, Březovská ulice, 252 46 Vrané nad Vltavou, IČ: 64934641	100	80	20	0
Celkem	17 660	13 140	3 320	1 200

9. Abecední přehled příjemců nadačních příspěvků za rok 2004 hrazených v roce 2006

Příjemce nadačního příspěvku	Příspěvek v r. 2004 (tis. Kč)	Uhrazeno v r. 2004 (tis. Kč)	Uhrazeno v r. 2005 (tis. Kč)	Uhrazeno v r. 2006 (tis. Kč)
Arkadie, společnost pro komplexní péči o zdrav. post., U Nových lázní 1286/9, Teplice, IČ: 00556203	400	160	40	200
Asistence, o.s., V pevnosti 4, 120 00 Praha 2, IČ: 63830540	400	160	40	200
Asociace rodičů a přátel zdravotně postižených dětí v ČR, Wagnerovo nám. 458/2, 266 01 Beroun 2, IČ: 64752780	400	160	40	200
Centrum J. J. Pestalozziho, o.p.s., Štěpánkova 108, 537 01 Chrudim, IČ: 25918974	300	120	30	150
Můj domov, o.s., Bechlín 18, 411 86 Bechlín, IČ: 69898570	200	80	20	100
Sdružení Ledovec, Ledce 1, 330 14 Ledce u Plzně, IČ: 26517051	400	160	40	200
SK KONTAKT Karlovy Vary, Vrázova 6, 360 01 Karlovy Vary, IČ: 26541360	300	120	30	150
SPONDEA při ČČK Brno, o.p.s., Sýpka 25, 613 00 Brno, IČ: 25346342	400	160	40	200
Unikátní Projekty, Hlavní 825, 468 51 Smržovka, IČ: 60254025	200	80	20	100
Celkem	3 000	1 200	300	1 500

10. Závazky

K 31. prosinci 2006 Nadace vykazovala závazky v celkové výši 501 tis. Kč (k 31. prosinci 2005: 308 tis. Kč), z nichž všechny byly ve lhůtě splatnosti.

11. Časové rozlišení

Nadace vytvořila k 31. prosinci 2006 dohadné položky pasivní v celkové výši 418 tis. Kč v souvislosti s provozní činností Nadace (k 31. prosinci 2005: 355 tis. Kč).

12. Členění výnosů

(tis. Kč)	2006	
	Celkem	Z toho správní činnost
Tržby z prodeje služeb	0	0
Úroky	5	5
Zúčtování fondů	2 963	1 404
Přijaté příspěvky	27	27
Výnosy celkem	2 995	1 436

Nadace nevykonávala v letech 2006 a 2005 žádnou hospodářskou činnost a nedosahovala z takové činnosti žádných výnosů.

13. Členění nákladů

(tis. Kč)	2006	
	Celkem	Z toho správní činnost
Spotřeba materiálu	213	165
Náklady na reprezentaci	248	0
Služby	2 460	1 239
Mzdové náklady	42	0
Daně a poplatky	1	1
Jiné ostatní náklady	11	11
Odpisy	20	20
Náklady celkem	2 995	1 436

14. Zhodnocení nákladového kritéria

Nadace vyplátila v roce 2006 poskytnuté příspěvky v celkové výši 19 556 tis. Kč. Náklady na provoz Nadace byly v roce 2006 ve výši 1 436 tis. Kč, což představuje 7,34 % z celkové výše poskytnutých nadačních příspěvků vyplacených v tomto období. V roce 2005 činily náklady na provoz Nadace 1 503 tis. Kč, což představovalo 9,64 % z celkové výše poskytnutých nadačních příspěvků vyplacených roku 2005, které dosahovaly výše 15 600 tis. Kč. Statutem stanovené pravidlo omezení nákladů na provoz Nadace ve výši 30 % částky vyplacených poskytnutých nadačních příspěvků bylo v letech 2006 a 2005 dodrženo.

15. Zaměstnanci

Nadace zaměstnala v roce 2006 dva pracovníky v rámci dohody o provedení práce. Nadace neměla v roce 2006 žádné jiné zaměstnance.

Veškeré aktivity související s provozem a činností Nadace zajišťovali v roce 2006 zaměstnanci společnosti Eurotel Praha, spol. s r.o., a společnosti Telefónica O2 Czech Republic, a.s. Náklady na tyto zaměstnance byly Nadací vyúčtovány v plné výši.

16. Účasti členů statutárních, kontrolních nebo jiných orgánů účetní jednotky a jejich rodinných příslušníků v osobách, s nimiž Nadace uzavřela za vykazované účetní období obchodní smlouvy nebo jiné smluvní vztahy

Členové statutárních, kontrolních nebo jiných orgánů Nadace ani jejich rodinní příslušníci neměli v účetním období roku 2006 a 2005 majetkovou účast v osobách, s nimiž Nadace uzavřela v daném účetním období obchodní smlouvy nebo jiné smluvní vztahy. Těmto členům nebyly v letech 2006 a 2005 poskytnuté žádné zálohy a úvěry.

17. Potenciální závazky

Nadace neevidovala žádné potenciální závazky k 31. prosinci 2006.

18. Následné události

Po datu účetní závěrky nedošlo k žádným událostem, které by měly významný dopad na účetní závěrku k 31. prosinci 2006.

Účetní závěrka byla schválena předsedou správní rady Nadace a předložena správní radě Nadace ke schválení.

16. 3. 2007



Ing. Martin Bek

předseda správní rady Nadace O2

Oslavujeme dárce a partnery

ZVLÁŠTNÍ PODĚKOVÁNÍ

- **Telefónica O2 Czech Republic, a.s.**

PARTNEŘI A DÁRCI

Aisis, o.s. a pan **Milan Kotík** za realizaci projektu MIŠ – minimalizace šikany

Ami Communications, spol. s r. o., za poskytování PR služeb

Bc. Hana Blehová, Dis., za spolupráci na programu Regionální granty

Mgr. Darina Brücknerová, za spolupráci na programu Regionální granty

Člověk v tísni – společnost při České televizi, o. p. s.,

a pan **Karel Strachota** za realizaci projektu Jeden svět na školách

ENTRE s.r.o., za grafický návrh a zpracování výroční zprávy

Ernst & Young Audit & Advisory, s.r.o., oficiální auditor Nadace O2

GE Money Bank, za poskytnutí finančního daru v roce 2006

Tomki Němec, za cyklus fotografií vítěze Ceny Nadace O2

TN SK, za poskytování auditu návštěvnosti on-line médií zdarma

TRIBUTUM CONSULTING s.r.o., za poskytnuté účetní služby

Zdravotní klaun, o.s., pan **Gary Edwards** a paní **Lenka Krejbichová**

a **Daniela Melíšková**, za spolupráci na projektu Linka domů

MEDIÁLNÍ PARTNEŘI

Economia a.s., vydavatelství Hospodářských novin a magazínu Ekonom za mediální partnerství na Ceně Nadace O2

EURO RSCG, a.s., za spolupráci na mediální kampani při vyhlašování grantového programu

Magazín ABC a jeho čtenáři, za spolupráci na projektu Linka domů

Mediaedge:cia Czech Republic, s.r.o., za podporu při zajišťování informační kampaně při vyhlašování grantového řízení

Ringier ČR, a.s., vydavatelství Reflexu za mediální partnerství na Ceně Nadace O2

Děkujeme vydavatelstvím následujících titulů za poskytnutí inzertních ploch zdarma:

Blesk, Blesk křížovky, Ekonom, Hospodářské noviny, Lidové noviny, Mladá fronta DNES, Nedělní Blesk, Právo, Reflex, Víkend

Poděkování členům rad v programu Regionálních grantů:

Věra Bechyňová, Ing. Martin Benko, Mgr. Pavla Bittnerová, PhDr. Helena Burianová, Veronika Dáňová, Anna Dorňáková, Bc. Silvie Derková, Blanka Falcníková, Mgr. Jana Fišerová, Markéta Gajdušková, David Hančil, Milan Holakovský, doc. PhDr. PaedDr. Kamil Janiš, CSc., Mgr. Ing. Jana Sluková, Jitka Kalfařová, Michaela Králová, Mgr. Lucie Kubíčková, Luděk Lenc, Mgr. Pavlína Marsová, Šárka Mašínová, Marcela Molcarová, Petr Neumann, Markéta Niederlová, Daniela Okrouhlá, Pavla Palounková, Kateřina Pánková, Gabriela Peringerová, Mgr. Milan Pilát, Zuzana Plocková, Miroslav Rohovský, Mgr. Daniel Rychlík, Mgr. Petr Sokol, Petr Soukup, Luděk Šantora, Lenka Šilerová, Lenka Vichnarová, Bc. Zbyněk Vočka, Mgr. Jitka Volková, Petr Waas, Vladka Zborníková, Ing. Jana Zlattnerová.



Nadace O2

Vyskočilova 1442/1b

140 21 Praha 4

tel: 271 481 173

fax: 271 481 175

e-mail: info@nadaceo2.cz

IČ: 26700000

Bankovní spojení: Živnostenská banka, Praha 1

Číslo účtu: 4091215004/0400

www.nadaceo2.cz

Foto © Tomki Němec, 2007

www.tomkin.cz

Poradenství, design a produkce © ENTRE s.r.o., partner Nadace O2 v oblasti publikací

